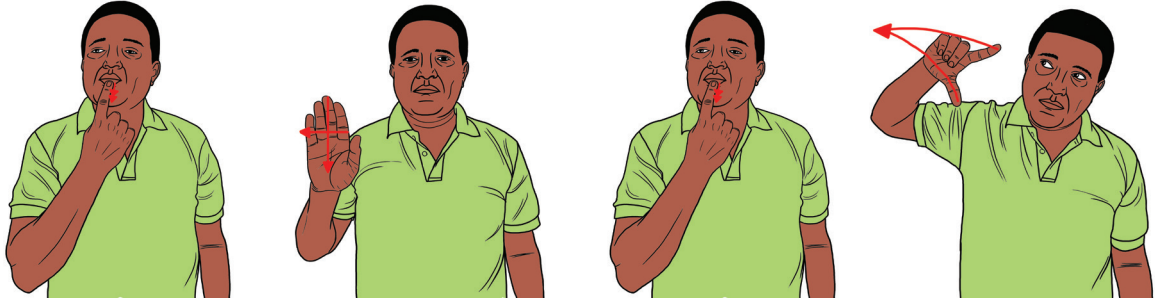


ምዕራፍ ዘጠኝ

ቀይ መስቀል/ቀይ ጨረቃ

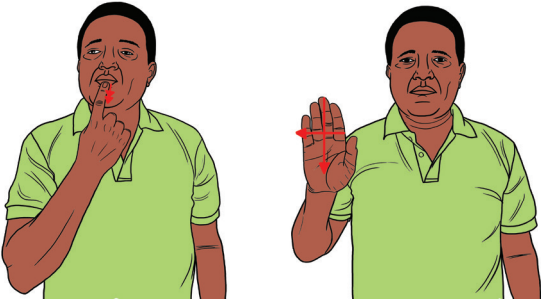



ከምዕራፍ የሚጠበቁ ውጤቶች



ከዚህ ምዕራፍ በኋላ ተማሪዎች፤


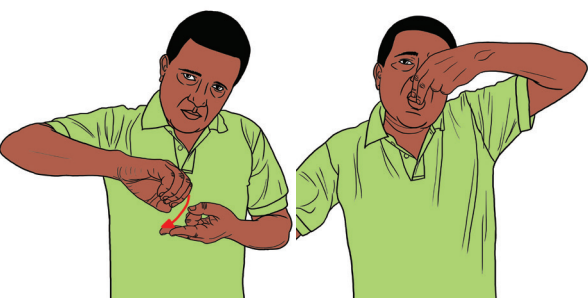
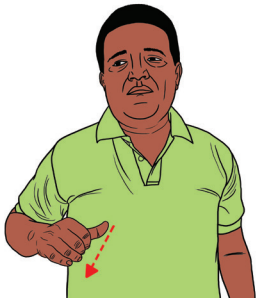
- * ቀይ መስቀል/ቀይ ጨረቃ ምንነት በአምቋ ትገልጻላችሁ፤
- * የተለያዩ የቀይ መስቀል አገልግሎቶችን በአምቋ ትዘረዝራላችሁ፤
- * የቀይ መስቀል/የቀይ ጨረቃ አገልግሎት ለሀገር እድገት ያለው አስተዋጽኦ በአምቋ ታብራራላችሁ፤
- * ከአክምፍና መድኃኒት ጋር ተዛማጅነት ያላቸው የተለያዩ ምልክቶችን ትዘረዝራላችሁ፤
- * የተለያዩ ይዘት ኖሯቸው በተመሳሳይ ምልክት የሚገለጹ ምልክቶችን በተለያዩ ምልክቶች የመግለጽ ክህሎት ታዳብራላችሁ።

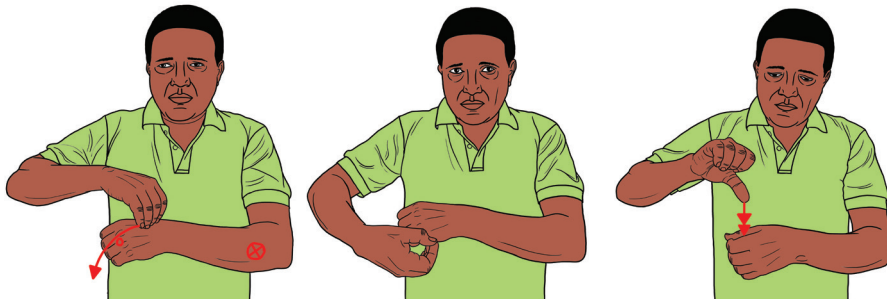
ቁልፍ ምልክቶች

 <p data-bbox="319 560 619 616">ቀይ መስቀል</p>	 <p data-bbox="973 560 1279 616">አምቡላንስ</p>
--	---

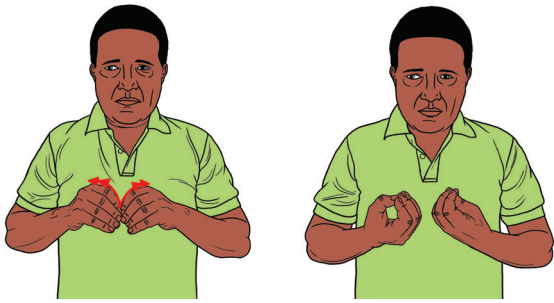
	 <p data-bbox="478 947 785 1003">ቀይ ጨረቃ</p>		 <p data-bbox="1136 947 1442 1003">መድኃኒት</p>
---	--	--	---

 <p data-bbox="319 1335 619 1391">አክሲን</p>	 <p data-bbox="973 1335 1279 1391">መርፌ</p>
---	--

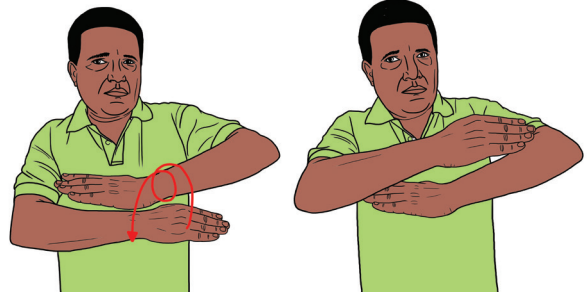
	 <p data-bbox="478 1722 785 1778">ሽሮፕ</p>	 <p data-bbox="1136 1722 1442 1778">ቀዶጥገና</p>
---	---	--



አልኮል



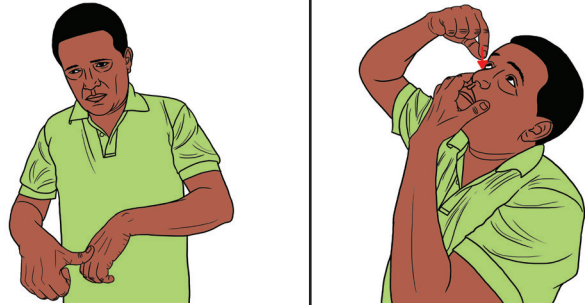
ጥጥ



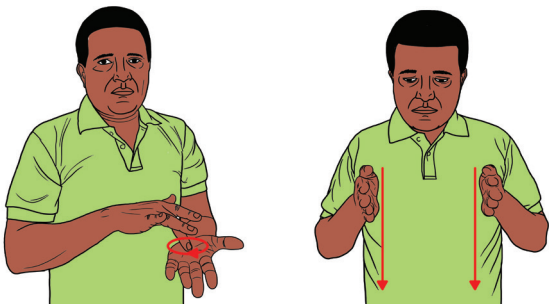
ፋሻ



የቁስል ፕላስተር



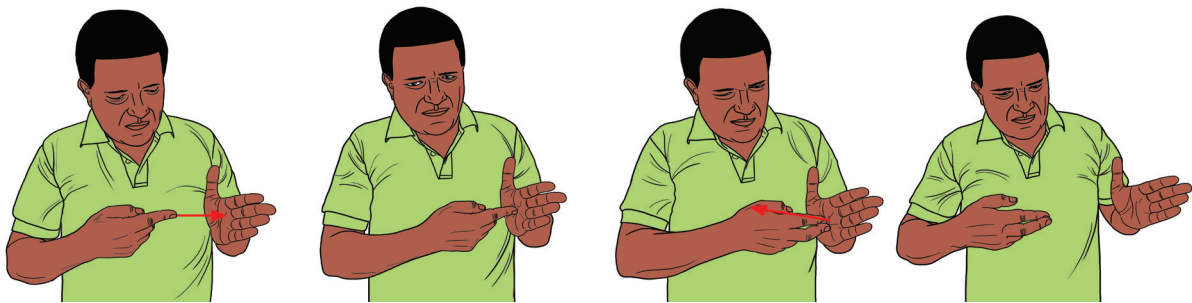
የዐይን ጠብታ



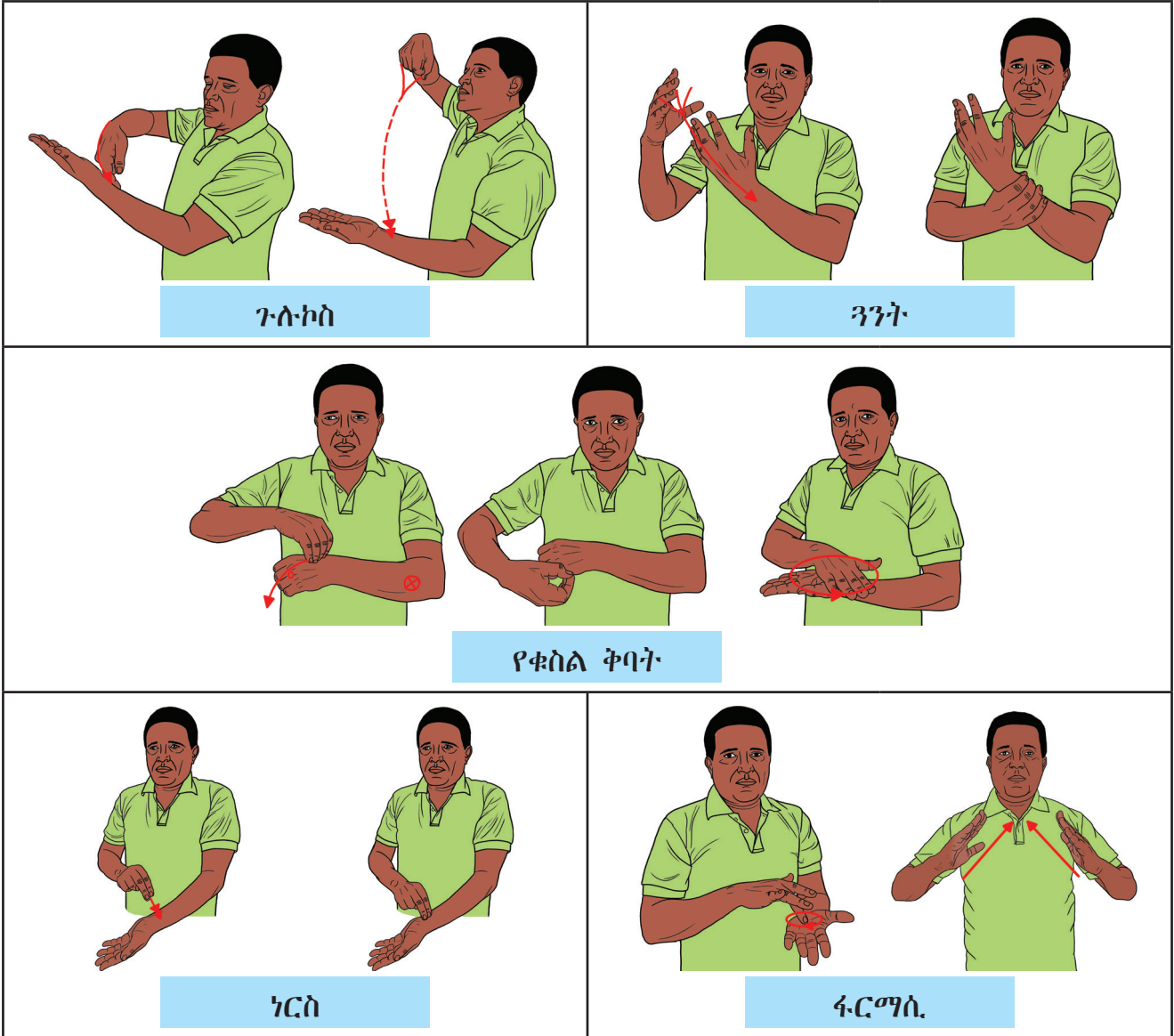
ፋርማሲስት



መቀስ



ወረንጦ



ክፍለ ትምህርት አንድ
መመልከትና መግለጽ

ተማሪዎች ከዚህ በታች የቀረበውን ሥዕልተመልክታችሁ፤ ለሚከተሉት ጥያቄዎች በአምቋ መልሱ።

1. በሥዕሉ ላይ ምን-ምን ነገሮችን ተመለከታችሁ?
2. በሥዕሉ ላይ የምትመለከቷቸው ቁሳቁሶች አገልግሎታቸውምንድን ነው? በአምቋ ዘርዝሩ።
3. በሥዕሉ ላይ የምትመለከቷቸው ቁሳቁሶች በአብዛኛው የሚገኙት የት ነው?



ክፍለ ትምህርት ሁለት

እንብቦ መረዳት

ከዚህ በታች የቀረበውን ምንባብ በአንቀጽ ተከፋፍላችሁ፤ ካነበባችሁ በኋላ የአንቀጾችን ፍሬ ሐሳብ ለክፍል ጓደኞቻችሁ በኢምቁ አቅርቡ።

የቀይ መስቀል/ቀይ ጨረቃ አገልግሎት

ከቀይ መስቀል/ቀይ ጨረቃ ከሚሰጣቸው አገልግሎቶች መካከል የመጀመሪያ ሕክምና ዕርዳታ አገልግሎት አንዱ ነው። የመጀመሪያ ሕክምና ዕርዳታ ለማድረግ በቅድሚያ የሚያስፈልጉ መሣሪያዎችን መለየት ይገባል። ለመጀመሪያ ሕክምና የሚያስፈልጉ መሣሪያዎች ቀለል ላሉ ጉዳዮችና ከባድ ጉዳት ለደረሰባቸው ተጎጂዎች ወደ ሐኪም ቤት እስኪወሰዱ ድረስ የደረሰባቸው ጉዳት እንዳይባባስ፤ ለከፋ ጉዳት እንዳይጋልጣቸው የምንጠቀምባቸው የዕርዳታ ዓይነቶች ናቸው። ለመጀመሪያ ሕክምና ዕርዳታ የሚያስፈልጉ ቁሳቁሶች ተዘርዝረው በቀላሉ ለማንቀሳቀስ በሚያስችል ሁኔታ መዘጋጀት አለባቸው።

አብዛኛውን ጊዜ ተማሪዎች በትምህርት ቤት ውስጥ ይወድቃሉ። በመውደቃቸውም ልዩ ልዩ የአካል ክፍላቸው የመላላጥ ወይም የመሰበር ጉዳት ሊደርስባቸው ይችላል። ሊፈነከቱ ወይም በእሳት ወይም በፈላ ውኃ ሊቃጠሉ ይችላሉ። መርዛማ በሆኑ ነፍሳት ሊነደፉ ወይም በኤሌክትሪክ ሊያዙ የሚችሉበት አጋጣሚም አለ። ራሳቸውን ስተው ሊወድቁ ይችላሉ። ነስር ሊያጋጥማቸው ይችላል። በአጠቃላይ ተማሪዎች ልዩ ልዩ ከባድና ቀላል ጉዳት ሊደርስባቸው ስለሚችል፤ በትምህርት ቤት ውስጥ የሚገኝ የቀይ መስቀል ክብብ ወይም የትምህርት ቤቱ ክሊኒክ ከዚህ በታች የተዘረዘሩትን ለመጀመሪያ ሕክምና ዕርዳታ የሚያስፈልጉ መሣሪያዎችን በንጽሕና አዘጋጅቶ ማስቀመጥ ይኖርበታል።

በመጀመሪያ ሕክምና ዕርዳታ ሳጥን ውስጥ ሊኖሩ የሚገባቸው መሣሪያዎች የሚከተሉት ናቸው። ጥጥ፣ ለስላሳ ወረቀት (ለቁስል ማጽጃ)፣ አልኮል(ኮፒ)፣ መለጠፊያ ፕላስቲር (ትንንሽ ቁስለቶችን መሸፈኛ)፣ የጥጥ ጨርቅ (የቁስል ፋሻ) ረዘም ላለ ጊዜ ቁስልን ሊሸፍን የሚችል፣ የተለያዩ ስፋትና ጥንካሬ ያላቸው ፋሻዎች (ቁስለቱ በአንድ ቦታ እንዲጸና ለማድረግና ስብራትን ለመጠገን) የሚያገለግል፣ መርፌ ቁልፍ (የተጠቀለለውን ፋሻ ማያያዣ)፣ መቀስ (ለፕላስቲርና ለፋሻ መቁረጫ)፣ ባለ ወንጭፍ ሻርፕ (የተጎዳ

ክንድ መደገፊያ)፣ ወረንጦ (ሰውነት በስተው የገቡ ሹል ነገሮችን ማስወገጃ)፣ የዐይን ጠብታ (ዐይን ውስጥ የገቡ ተሕዋስያንና ቆሻሻ ለማስወገድ) የሚያገለግል፣ የአደጋ ጊዜ ቅጣት (በእሳት ወይም በፀሐይ ቃጠሎ ለተሰነጣጠቀ ቆዳ ወይም በነፍሳት ለተነደፈ ቆዳ የሚቀቡ)፣ የፕላስቲክ ጓንት/ግሎቭ/ (በሕክምና ላይ በደም ንክኪ የሚመጣ በሽታን ለመከላከል)፣ የሚወገድ ክረጢት (የተጠቀምንባቸውን የጽዳት ዕቃዎችን ማስወገጃ)፣ ሳሙናና ንጹሕ ውኃ ይጠቀሳሉ።

የመጀመሪያ ሕክምና ዕርዳታ የሚያስፈልጋቸው አደጋዎች የሚባሉት፣ በስለታም ነገሮች መቆረጥ፣ በመውደቅና በመንሸራተት የሰውነት መላላጥና መጋጋጥ፣ የቁስል መድማት፣ የቆዳ መበለዝ ወይም ሰንበር ማውጣት፣ ነስር፣ በምግብ መታነቅ፣ በኤሌክትሪክ መያዝ፣ የአጥንት ስብራትና የአጥንት መሰንጠቅ፣ በዐይን ውስጥ ቆሻሻና ልዩ ልዩ ተሕዋስያን መግባት፣ በመርዛማ ነፍሳት መነደፍ፣ በፈላ ውኃ መቃጠል ወዘተ ናቸው።

ለአነስተኛ መቆረጥና የቆዳ መላላጥ በንጹሕ ውኃና በንጹሕ ጨርቅ በሳሙና በመታጠብ አነስ ባለች ንጹሕና ደረቅ ፎጣ ጫን ጫን እያሉ ቁስሉን በማድረቅ በፋሻ መሸፈን ያስፈልጋል። ያጋጠመው መቆረጥ ከባድ ከሆነ ደሙ እንዳይፈስ የተቆረጠውን ቦታ ከፍ አደርጎ በመያዝ በአፋጣኝ ወደ ሐኪም ቤት መውሰድ ያስፈልጋል።

ሰንበር ወይም የቆዳ መበለዝ የሚፈጠረው በተሰነጣጠቀ ቆዳ ስር በሚታመቅ ደም ምክንያት በመሆኑ ሰንበር ያለበት ቦታን ጠንክር አድርጎ ጫን ጫን በማድረግ ሰንበሩን ማስወገድ ይቻላል። ሰንበሩ ወይም መበለዙ አስከፊ ከሆነ በበረዶ ወይም በቀዝቃዛ ውኃ በተነከረ ንጹሕ በማሸት መበለዙን ማጥፋት ይቻላል።

ነስር በልጆችና ወጣቶች ዘንድ የተለመደ ነው። ነስር በሚያጋጥምበት ወቅት ግለሰቡን ከጭንቅላቱ ወደፊት ዘንበል ብሎ እንዲቀመጥ በማድረግ ለአሥር ጊዜ ያህል አፍንጫውን ቆንጠጥ ቆንጠጥ (በአውራ ጣትና በአመልካች ጣት አፍንጫውን ይዞ ጫን ጫን) ማድረግ ነው። በዚህ ጊዜ መድማቱ ካልቆመ በአፋጣኝ ወደ ሐኪም ቤት መላክ ያስፈልጋል።

ልጆች በምግብ የመታነቅ አደጋ ሲያጋጥማቸው ከላይ ወደታች በመዘቅዘቅ ከሦስት እስከ አራት ጊዜ ጀርባቸውን መታ መታ ማድረግ ያስፈልጋል። በምግብ የመታነቅ አደጋ ያጋጠማቸው በዕድሜ ከፍ ያሉ ሰዎች ከሆኑ ቀጥ ብለው እንዲቆሙ በማድረግ፣ ወገባቸውን ከደረታችን ጋር አስጠግተን በሁለት እጆቻችን ደረታቸውን ጫን በማድግ በቀላሉ በምግብ የመታነቅ አደጋን መከላከል ይቻላል።

የአጥንት ስብራትና መሰንጠቅ ሲያጋጥም የተሰበረውን ቦታ በራጅ /X-RAY/ በመለየት አስፈላጊውን ሕክምና እንዲያገኙ ማድረግ ይገባል። ዐይናችን ውስጥ ቆሻሻና ተሕዋስያን ሲገቡ በመታጠብና የዐይን ጠብታ በማድረግ ዐይናችን ውስጥ የገባውን ቆሻሻና ተሕዋስያን ማስወገድ ይቻላል።

ልጆች በመርዛማ ነፍሳት ሲነደፉ ለሕመም ማስታገሻ ቅጣት በመቀባት ወዲውኑ ሐኪም ቤት መውሰድ ያስፈልጋል። ሳማ ሲለበልባቸውና ንብ ሲነድፋቸው ግን ፀረ-መለብለብ ቅጣት መቀባት ብቻ በቂ ነው።

(የኢትዮጵያ ቀይ መስቀል ማኅበር፣ 2015፣ ካዘጋጀው ጽሑፍ ለዚህ ጽሑፍ እንዲስማማ ተሻሽሎ የተወሰደ።)

መልመጃ አንድ

ለሚከተሉት ጥያቄዎች በምንባቡ መሠረት አጫጭር መልስ በጽሑፍ ከመለሳችሁ በኋላ፣ ለመምህራቸዎ በኢ.ም.ቋ ግለጹ።

1. ለመጀመሪያ ሕክምና ዕርዳታ የሚያስፈልጉ ቁሳቁሶችን ዘርዘሩ።
2. የመጀመሪያ ሕክምና ዕርዳታ የሚያስፈልጋቸው ጉዳዮች ምን-ምን ናቸው?
3. የመጀመሪያ ሕክምና ዕርዳታ የሚያስፈልገው ለምንድን ነው?
4. ሰንበር ወይም የቆዳ መላላጥ የሚያጋጥመው በምን ምክንያት ነው?
5. በፈላ ውኃ መንፈርና በእሳት የመቃጠል አደጋ ሲያጋጥም የሚደረገው የመጀመሪያ ሕክምና ዕርዳታ ምን ዓይነት ነው?
6. ልጆችና በእድሜ ክፍ ያሉ ሰዎች በምግብ የመታነቅ አደጋ ሲያጋጥማቸው የሚደረግ የመጀመሪያ የሕክምና ዕርዳታ ምን-ምን ናቸው?
7. በምንባቡ መሠረት በልጆችና በወጣቶች የተለመደ የጉዳት ዓይነት ምንድን ነው?
8. የራጅ ምርመራ የሚያስፈልገው ለምን ዓይነት ጉዳት ነው?
9. የፀረ-መነደፍ ወይም የፀረ-መነደፍ ቅባት ጠቃሚታ ዘርዝሩ።

ክፍለ ትምህርት ሦስት

ወይይት

በቀይ መስቀል/ቀይ ጨረቃ አገልግሎት ዙሪያ በመምህርና በተማሪዎች መካከል የተደረገ ውይይት።

መምህር: ቀይ መስቀል/ቀይ ጨረቃ የሚሰጣቸው አገልግሎቶች ምን-ምን ናቸው?

አልማዝ: በጦርነት፣ በመሬት መንቀጥቀጥ፣ በጎርፍ፣ በረሃብ፣ በተላላፊ በሽታዎች፣ ወዘተ፣ ምክንያት የተጎዱ ሰዎችን እንደ ጉዳታቸው ዓይነት ድጋፍ ማድረግና መርዳት።

መምህር: አልማዝ ለሰጠችው መልስ በምሳሌ ግልጽ ሊያደርግ የሚችል ካለ?

ሙፍሪያ: በጦርነት ምክንያት የተለያዩ ጉዳት ለደረሰባቸው ሰዎች የሕክምና አገልግሎት ይሰጣል፣

ወንድወሰን: በተለያዩ ሰው ሠራሽና የተፈጥሮ አደጋዎች ምክንያት መጠለያ ላጡ ሰዎች መጠለያና

ምግብ እንዲገኙ ያደርጋል።

መምህር: በጣም ጥሩ ! ሌላስ?

ዑመር: ረሃብና ድርቅ በተከሰተባቸው አካባቢዎች የተራቡ ሰዎችን መመገብ።

መምህር: ቀይ መስቀል/ቀይ ጨረቃ ከላይ የዘረዘሯችኋቸውን ድጋፎች ለማድረግ የገንዘብና የቁሳቁስ ድጋፍ የሚያደርግለት ማነው

አብርሃ: በጎ አድራጊ ግለሰቦች፣ ድርጅቶችና መንግሥታት።

መምህር: በጣም ጎበዝ ! እነዚህ በጎ አድራጊ ግለሰቦች፣ ድርጅቶችና መንግሥታት እንዴት ነው ድጋፍ የሚያደርጉት

አክክ: የተፈጥሮና ሰው ሠራሽ አደጋዎች ሲከሰቱ በአካል በመገኘት በግላቸው ድጋፍ ማድረግ፣ ሰዎች ድጋፍ እንዲያደርጉ በማስተባበር፣ ድርጅቶች ለዚህ ተግባር የተመደበ በጀት ካላቸው በመለገስ ወዘተ

መምህር: አክክ የሠጠውን መልስ በምሳሌ የሚያስረዳ ካለ

ቢራራ: በ1977 ኢትዮጵያ ውስጥ ከፍተኛ ረሃብ ተከስቶ ማይክል ጃክሰንን ጨምሮ ታዋቂ የዓለም አርቲስቶች የሚዚያኮንሰርት በማዘጋጀት ከፍተኛ ገቢ አሰባስበው በረሃብ የተጎዱ ወገኖችን ረድተዋል።

የሚፍ: ጃፓን በተደጋጋሚ በተከሰትባት የተፈጥሮ አደጋዎች ሳቢያ ኢትዮጵያን ጨምሮ ብዙ የዓለም ሀገራት ድጋፍ አድርገውላታል።

መምህር: ግለሰቦች፣ ድርጅቶችና መንግሥታት በተለያዩ ምክንያቶች ጉዳት ለደረሰባቸው ወገኖች ድጋፍ ለማድረግ የሚያነሳሳቸው ምንድን ነው

መሠረት: ሰብዓዊነታቸው። መልካም ሰብዓዊነት ካለ ሁሉም ከመረዳዳት ወደ ኋላ አይልም።

መምህር: በውይይታችን መሠረት ቀይ መስቀል/ቀይ ጨረቃ ማለት በሰዎች በጎ ፍቃድ የተመሠረተ፣ በግለሰቦች፣ በድርጅቶችና በመንግሥታት የሚደገፍ በጎ አድራጊ ድርጅት ነው ብለን ልንገልጸው እንችላለን።

መምህር: ሁላችሁም ጥሩ ተሳትፎ አድርጋችኋል። በውይይቱ ስለ ቀይ መስቀል/ቀይ ጨረቃ ግንዛቤ አግኝታችኋል። እኛም በሰብዓዊነት መረዳዳት እንዳለብን ተምረናል። ለዛሬ ውይይታችንን በዚህ እንቋጫለን።



መልመጃ ሁለት

ከዚህ በላይ የቀረበውን ውይይት መሠረት በማድረግ፣ ለሚከተሉት ጥያቄዎች አጫጭር መልሶች በአምቋ ለመምህራችሁ ግለጹ።

1. ቀይ መስቀል/ ቀይ ጨረቃ እንዴት ሊገለጽ ይችላል?
2. ቀይ መስቀል የሚሰጣቸው አገልግሎቶች ምን-ምን ናቸው?
3. ቀይ መስቀል ቀይ ጨረቃ ድጋፍ የሚያደርግበትን የገንዘብና የቁሳቁስ ድጋፍ የሚያደርግለት ማነው?
4. በውይይቱ ውስጥ የተጠቀሱ ድጋፍ የተደረገላቸው ሁለት ሀገራት ማንና ማን ናቸው?
5. ግለሰቦች፣ ድርጅቶችና መንግሥታት ለቀይ መስቀል ድጋፍ እንዲያደርጉ የሚያነሳሳቸው ምንድን ነው?

ክፍለ ትምህርት አራት

የተለያዩ ይዘት ኖሯቸው በተመሳሳይ ምልክት የሚገለጹ ምልክቶችን መተንተን።

ቀይ መስቀል፣ የሚለው ምልክት በተለያዩ አገላለጻት የተለያዩ ምልክቶች፣

1. አንተነህ በአንገቱ ቀይ መስቀል አስሯል።
2. የሥጋ ቤቱ በር ላይ ትልቅ መስቀል በቀይ ቀለም ተሰሏል።
3. ቀይ መስቀል ጉዳት ለደረሰባቸው ሰዎች ድጋፍ ያደርጋል።

ቀይ ጨረቃ፣ የሚለው ምልክት በተለያዩ አገላለጽ ያሉት የተለያዩ ምልክቶች፣

1. ዛሬ ምሽት የወጣችው ጨረቃ ቀይ ናት።
2. ቀይ ጨረቃ የተለያዩ ድጋፎችን የተለያዩ ጉዳት ለደረሰባቸው ሰዎች ያደርጋል
3. በአብዛኞቹ የሙስሊም ሥጋ ቤቶች በር ላይ የቀይ ጨረቃ ምልክት ይደረጋል።

መልመጃ ሦስት

ከላይ የቀረበውን ምሳሌ መሠረት በማድረግ፣ ለሚከተሉት ምልክቶችን የሚወክሉ ቃላት ያላቸውን የተለያዩ ምልክቶች ለመምህራችሁ አሳዩ።

1. *አክሲዲን*

ጓደኛዬ በጣም ስለታመመ ሐኪሙ *አክሲዲን* እንዲደረግለት አዘዘ።
ወደሰውነታችን የምናስገባው አየር *አክሲዲን* ይባላል።

2. *መርፌ*

አልማዝ የተቀደደ ቀሚሲን በ*መርፌ* ጠቀመች።
አበበች ጉንፋን ስለያዛት ሁለት *መርፌ* ተወጋች

3. *አልኮል*

አልኮል አብዝቶ መጠጣት ለጤና ጠንቅ እንደሆነ ሐኪሞች ይናገራሉ
ቁስል ላይ *አልኮል* ማድረግ ቁስሉ ቶሎ እንዲደርቅ ያደርጋል።

4. *ጥጥ*

እናቴ ሁልጊዜ *ጥጥ* ትፈትላለች።
ነርሷ የበሽተኛውን ቁስል በ*ጥጥ* ጠረገችለት።

5. *መቀሰ*

አትክልተኛው የተከለውን ጥድ በ*መቀሰ* ክርክሞ አስተካክለው።
መቀሰ፣ ዳቦ ቆሎ ለመቁረጥ፣ ጨርቅ ለመቁረጥ፣ ጸጉር ለማስተካከል ይጠቅማል።

መልመጃ አራት

ከዚህ በታች ለቀረቡት ምልክቶችን ለሚወክሉ ቃላትና ሐረጎች ትክክለኛ የኢምቋ አጠቃቀማቸውን ለመምህራችሁ አሳዩ።

1. ኪኒን
2. መድኃኒት
3. ሐኪም ቤት/ሆስፒታል
4. ፋርማሲ
5. ፋርማሲስት
6. ቀይ ጥገና (ለተለያዩ ቦታዎች የሚደረጉ ቀይ ጥገናዎች የተለያዩ ምልክቶችን አሳዩ)
7. ነርስ
8. ሐኪም
9. ጤና ጣቢያ
10. ሽሮፕ

ክፍለ ትምህርት አምስት

የመስክ ሥራ

ከጋዜጣ፣ ከኢንተርኔት፣ ከመጽሔት፣ ወዘተ፣ የቀይ መስቀል/ቀይ ጨረቃ አመሠራረት፣ የተመሠረተበት ዓመት፣ ሀገር፣ በአሁኑ ወቅት ዋና ጽ/ቤቱ የት ሀገር እንደሚገኝ አፈላጊዎችሁ በማምጣት ለክፍል ጓደኞቻችሁ በኢምቋ አቅርቡ።